

조선민주주의인민공화국의 수도 평양의 풍치수려한 대성산 기슭에는 경애하는 김정원원수님의 원대한 구상과 정력적인 지도에 의하여 세워진 자연박물관이 자리잡고있습니다.

연건평이 35 000여㎡인 자연박물관에는 학생들과 근로자들에게 우주와 지구의 역사, 생명의 기원, 동식물들에 대한 종합적인 지식을 보급할수 있는 여러개의 전시관들이 있습니다.

특색있게 꾸러진 전시관들에서는 장사들과 학술연구자들의 안내봉사를 받을수 있으며 홀들에 있는 전시품들을 통하여 여러가지 자연현상 및 동식물들의 특징에 대한 다방면적인 지식을 습득할수 있습니다.

또한 다매체감상실, 학술도론토실, 면담실, 전시장들이 갖추어져있으며 관람자들의 편의를 도모할수 있는 식당음료점, 기념품매대들이 있습니다.

자연에 대한 다방면적인 지식을 주고 기쁨과 웃음을 더해 주는 자연박물관은 관람자들에게 깊은 인상을 남길것입니다.

# 자연박물관

## Natural History Museum

The Natural History Museum is located at the foot of picturesque Mt Taesong in Pyongyang, the capital city of the Democratic People's Republic of Korea. The museum has been built according to the grand plan of the respected Marshal Kim Jong Un and under his meticulous guidance.

Occupying a total floor space of over 35 000 sq metres, the museum has several exhibition houses that give schoolchildren and other working people an encyclopaedic knowledge of the history of the universe and the earth, the origin of life, animals and plants.

Guides and academic researchers of the museum show the visitors around the exhibition houses built in a distinctive way and furnished with various exhibits, helping them acquire many-sided knowledge on natural phenomena and features of animals and plants.

In the museum are also areas for watching animations and holding interviews, academic discussions and shows, as well as soft drink stalls and gifts counter for the convenience of the visitors.

The Natural History Museum greatly impresses visitors with its comprehensive knowledge on nature.



우주관에서는 우주의 진화과정에 형성된 태양계와 지구에 대한 일반지식을 생명의 기원과 결부시켜 보여줌으로써 우리가 살고있는 지구와 우주에 대한 과학적인 표상을 줍니다.

500여㎡의 전시면적을 가진 우주관에는 《우주진화》, 《태양계》, 《천문현상》, 《천체관람실》 구획들이 있고 《우주의 진화》, 《태양계의 형성》, 《태양이 지구에 주는 영향》, 《시간과 날자》, 《계절변화》, 《별자리 찾아보기》 등이 전시되어있습니다.

The universe house provides a scientific concept of the earth and the universe by giving the common knowledge of the solar system and the earth created during the evolution of the universe in connection with the origin of life.

The house, with an exhibit area of over 500 sq metres, is divided into sections for the evolution of the universe, solar system, and astronomical phenomena, and a planetarium. The house has various means of display designed to give a wide-ranging knowledge on the evolution of the universe, the formation of the solar system, solar influence on the earth, time and date, seasons, finding of constellations and so on.



고생물관에서는 생명의 기원으로부터 시작하여 인류출현시까지의 지질시대별 전시품들을 통하여 지구환경변화와 생명의 진화발전 과정을 종합적으로 체득할수 있습니다.

3 200여㎡의 전시면적을 가진 고생물관에는 《시생초대 및 원생초대》, 《고생대》, 《중생대》, 《신생대》의 구획들이 있으며 《원시해파리화석》, 《첫 다세포생물의 출현》, 《옛 숲일만식물 화석》, 《공룡의 번성과 사멸》, 《조선시조새화석》, 《틸코끼리 화석》, 《인류의 기원》 등이 전시되어있습니다.

The extinct animals and plants house has various exhibits to give an all-embracing knowledge on the environmental changes of the earth and the evolution course of life, ranging from the origin of life and the emergence of animal beings.

Occupying an exhibit area of over 3 200 sq metres, the house is divided into sections of Archean and Proterozoic eons, Paleozoic era, Mesozoic era and Cenozoic era. It also displays fossils of primitive medusa, *Ptilotum nudum*, *Archaeopteryx coreanica*, and mammoth, and explains the emergence of multicellular organisms, the prosperity and the extinction of dinosaurs and the origin of humans.



동물관에서는 지구상에 있는 동물들의 종류와 생태, 분포, 보호 등에 대하여 폭넓고 깊이있게 인식할수 있습니다.

5 000여㎡의 전시면적을 가진 동물관에는 《동물분류》, 《동물생태》, 《동물과 우리 생활》, 《동물다양성보호》의 구획들이 있으며 《조선의 국조 함해》, 《조선의 국견 풍산개》, 《산비둘고기류》, 《향서류》, 《뱀, 도마뱀류》, 《조류의 다양성》, 《식육류》, 《호수의 동물상》, 《조선바다동물》 등이 전시되어있습니다.

The animal house gives a broad and deep knowledge of animal species existing on the earth, their ecology and distribution, ways of protecting them and so on.

With an exhibit area of over 5 600 sq metres, the house has sections of animal classification, animal ecology, animals and our life, and protecting animal diversity. Its exhibits include goshawk and Phungsan, national bird and dog of Korea, cartilaginous fishes, amphibians, snakes and lizards, and others explaining the avian diversity, predatory animals, animals found in lakes and Korean seas and so on.



식물관에서는 지구상에 분포된 다양한 식물집단들과 버섯, 지의류의 대표적인 종들의 형태와 구조, 분포, 분포, 생태, 식물보호, 그 리유에 대하여 폭넓고 깊이있게 인식할수 있습니다.

전시면적이 1 840여㎡인 식물관에는 《식물분류》, 《식물생태보호》, 《식물과 우리 생활》, 《버섯과 지의류》의 구획들이 있으며 《김일성화》, 《김정일화》, 《소나무의 생활주기》, 《세계식물지리구》, 《조선식물보호구》, 《버섯다양성》 등이 전시되어있습니다.

The plant house, with an exhibit area of over 1 840 sq metres, gives a wide-ranging and profound knowledge of various plant groups, mushrooms and lichens found on the earth, including their representative species, shapes and structures, classifications and distributions, ecology, protection of plant diversity, and their uses.

The house has sections of plant classification, plant ecology and protection, plants and our life, mushrooms and lichens, and exhibits Kimilsungia, Kimjongilia, and other means for showing the life cycle of pine, plant geographic regions of the world, plant reserves in Korea, mushroom diversity and the like.



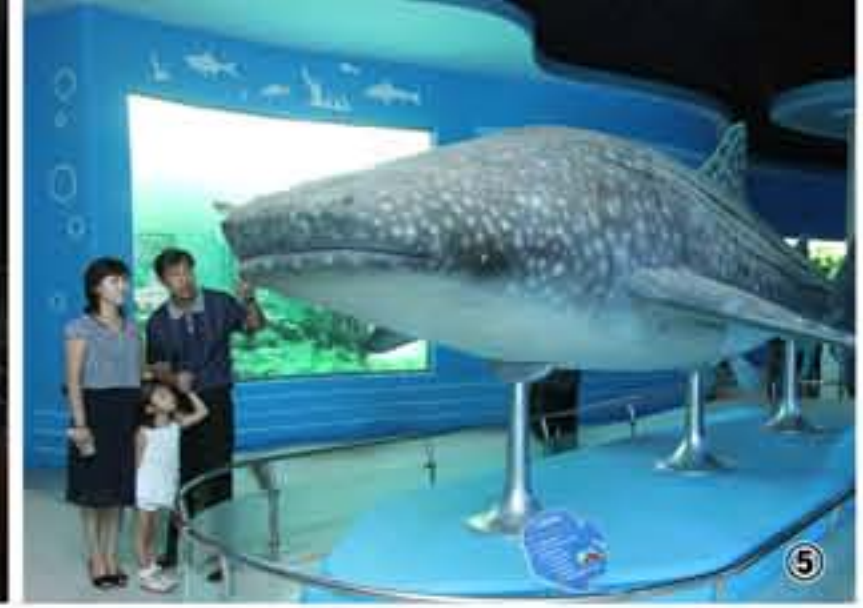
임시전시관은 면적이 700여㎡로써 국내외적인 학술교류와 화석전시회, 동물박제품전시회를 비롯한 다양한 전시회를 통하여 고생물 및 동식물과 관련한 과학기술교류 및 보급을 진행할수 있습니다.

The hall of temporary exhibition covers an area over 700 sq metres, and provides venues for domestic and international academic seminars, fossils and stuffed animal specimens shows and others, thus promoting sci-tech exchange and dissemination of the knowledge on the extinct and existing animals and plants.



전자열람실과 다매체열람홀에서는 자료기지화인 우리 나라와 세계의 동식물들에 대한 자료와 다른 나라 자연박물관들에 대한 자료, 박제표본의 제작과 보존기술에 대한 전자도서, 사진 및 동화상자료 등을 봉사받을수 있습니다.

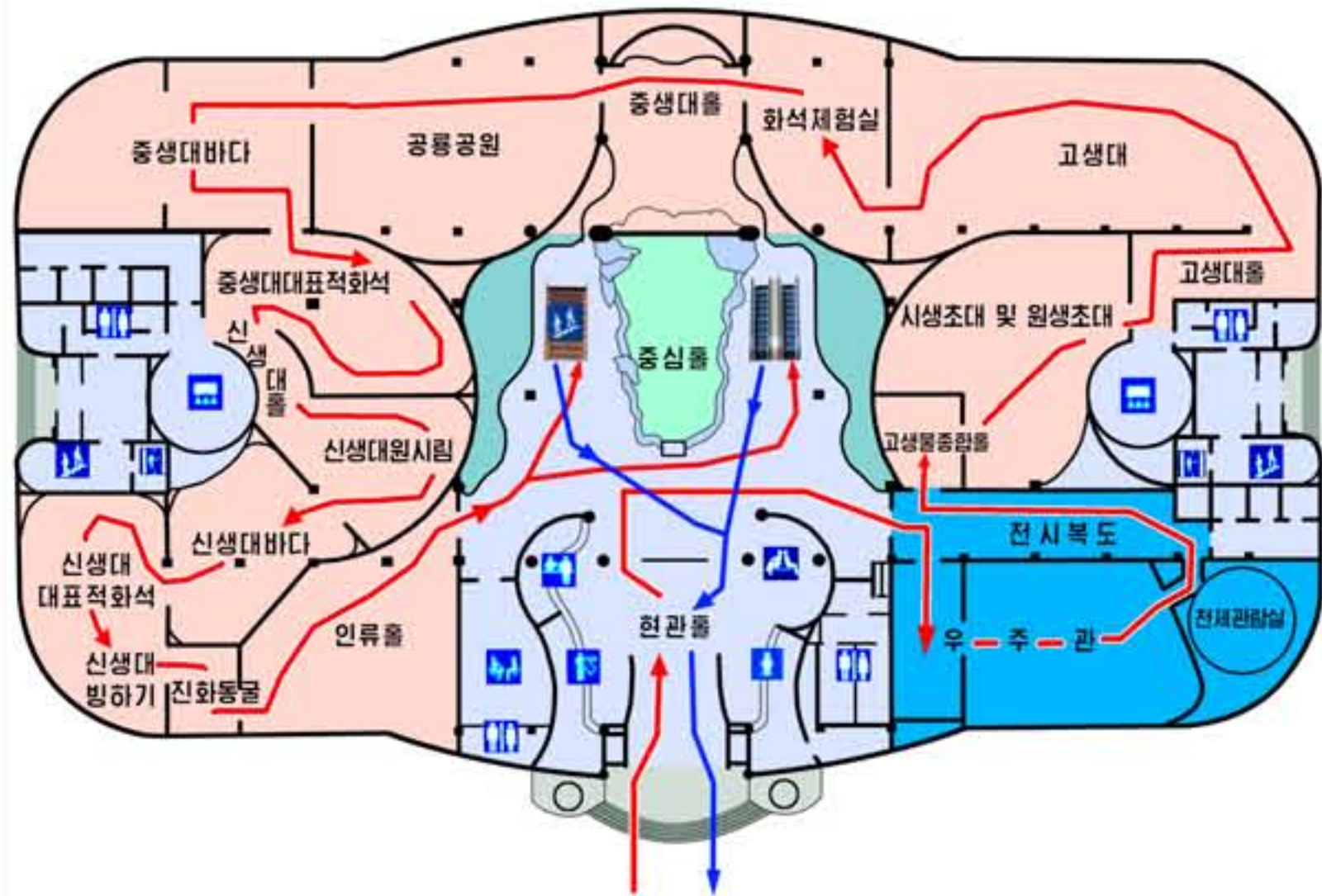
The e-reading room and animation watching area offer digitized information, photos and animations to give wide-ranging knowledge of animals and plants in Korea and the world, information on similar museums in other countries, techniques of making and preserving stuffed specimens and so on.



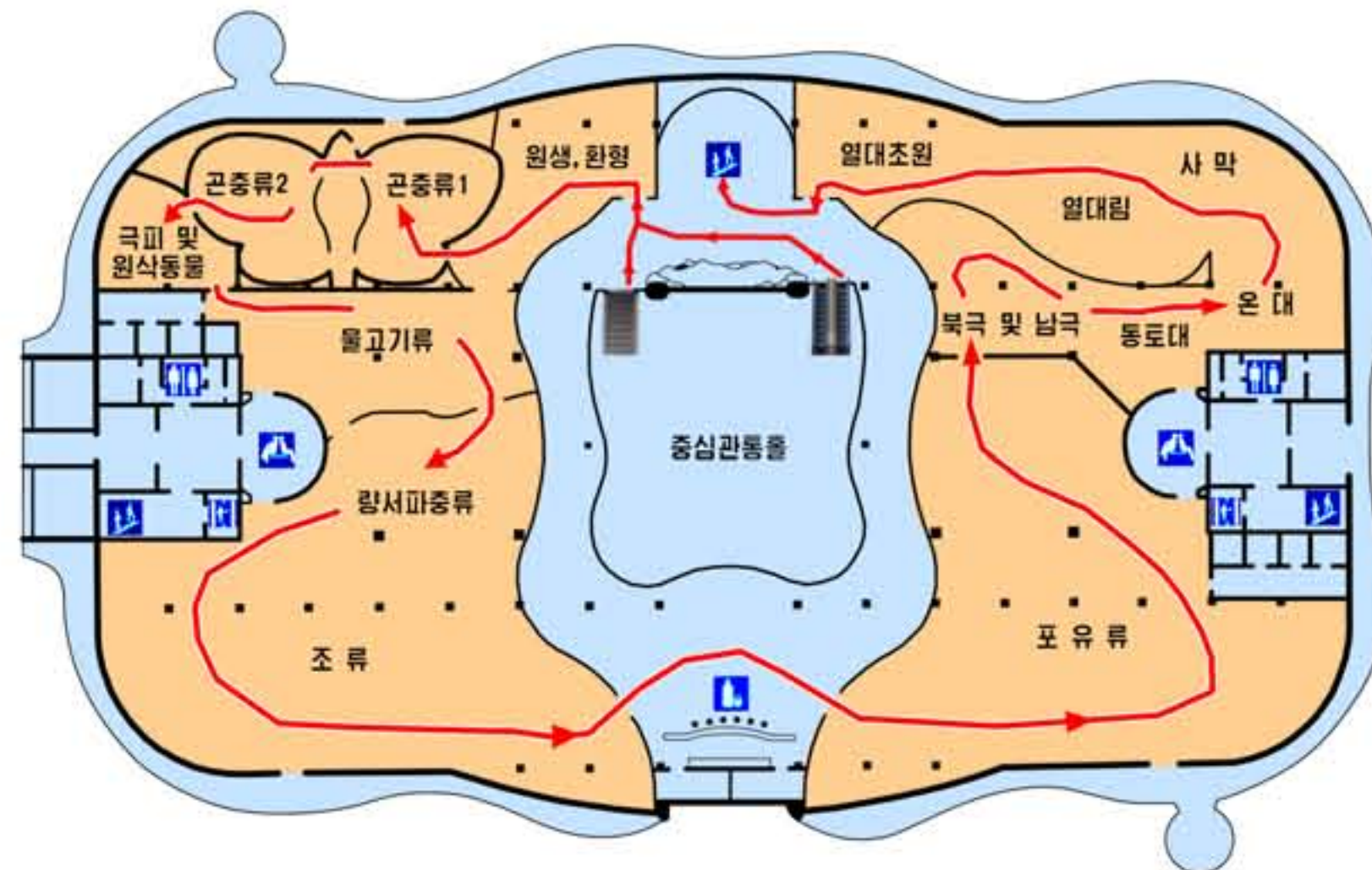
**알아보기**  
Legend

- 우주관 Universe House
- 고생물관 Extinct Animals and Plants House
- 동물관 Animal House
- 식물관 Plant House
- ☒ 접수 Reception
- ☒ 옷보관실 Cloakroom
- ☒ 응접 및 면담실 Conference room
- ☒ 계단 Stairs
- ☒ 다매체감상실 Animation watching area
- ☒ 자연관찰 및 실습실 Nature study laboratory
- ☒ 청량음료 Soft drinks stall
- ☒ 휴식실 Lounge
- ☒ 기념품매대 Gifts counter
- ☒ 위생실 W.C.

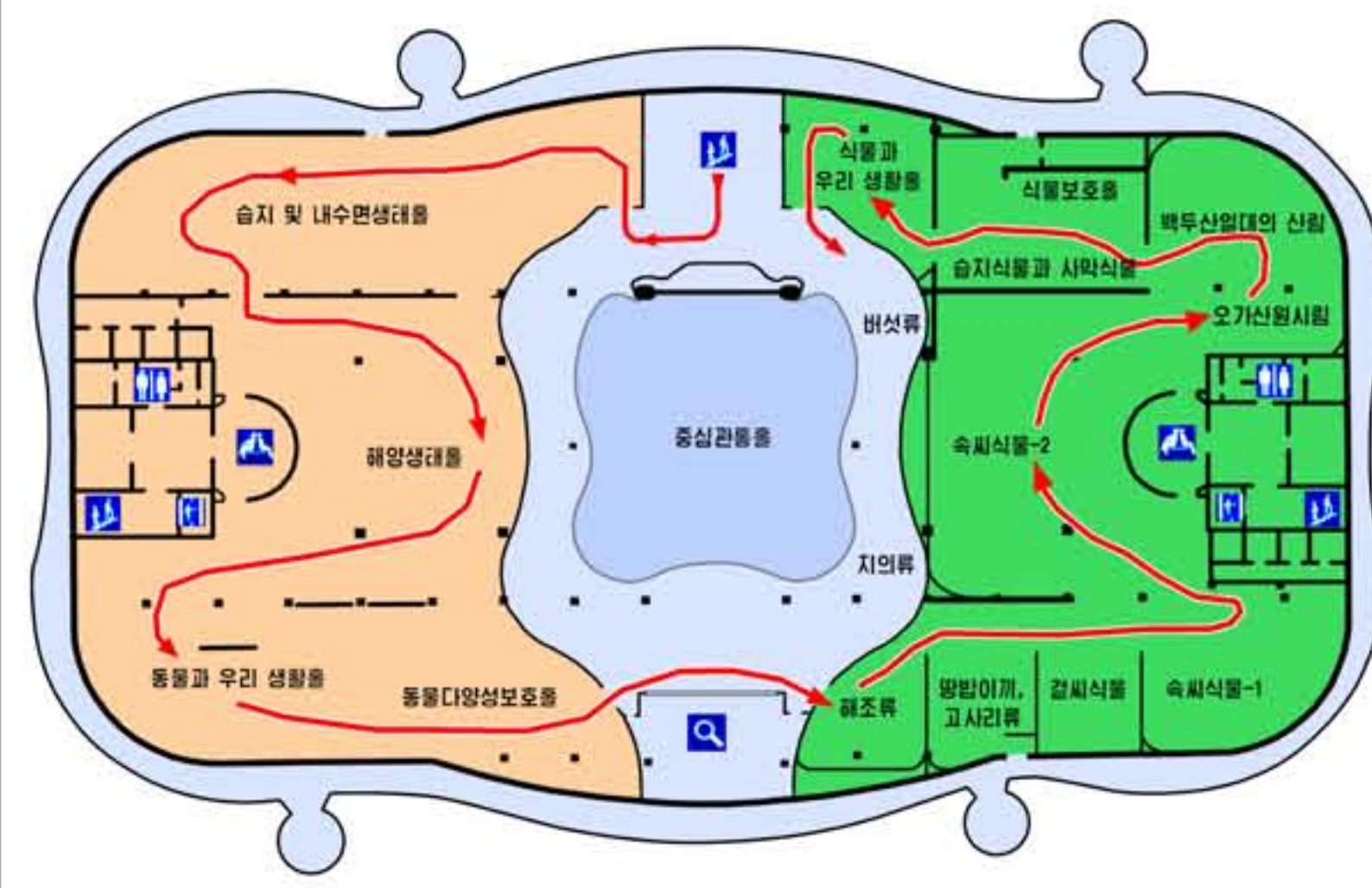
**1층 First Floor**



**2층 Second Floor**



**3층 Third Floor**



- ① 우주관 Universe House
- ② 화석채취실 Fossil-collecting Experience Area
- ③ 공룡공원 Dinosaur Park
- ④ 신생대바다구획 Hall of Cenozoic Oceans
- ⑤ 물고기류구획 Hall of Fishes
- ⑥ 양서류와 파충류구획 Hall of Amphibians and Reptiles
- ⑦ 습지 및 내수면생태구획 Hall of Wetland and Freshwater Ecology
- ⑧ 해양생태구획 Hall of Ecology of the Oceans
- ⑨ 속씨식물구획 Hall of Angiosperms
- ⑩ 자연관찰 및 실습실 Nature Study Laboratory
- ⑪ 청량음료 Soft Drinks Stall
- ⑫ 기념품매대 Gifts Counter

